



00 – 技术数据

1 关于维修的一般说明

1.1 一般维修说明

能否成功地维修变速箱，一个重要的前提条件就是工作尽可能的细致，同时保证整洁。此外，正确地使用性能良好的维修工具也很重要。在维修时，还必须遵守日常的基本安全规定。

在此总结了一系列通用说明，这些说明适用于本维修手册中的各个维修过程，并将在以后多次提及。

1.2 变速箱

“09G 型 6 档自动变速箱”配备了 6 个受液压控制的前进档。在锁止离合器接合时，通过避免液力变矩器的滑差，使得第 2、3、4、5 和 6 档变为由机械驱动的档位。

1.3 液力变矩器

液力变矩器配备了一个锁止离合器。在相应的负荷与车速条件满足之前，该锁止离合器通过液压来控制，当达到相应的负荷与车速条件，第 2、3、4、5 和 6 档将变为机械（无滑差）驱动。

1.4 ATF 变速箱油

所加注的 ATF 自动变速箱油是长效的，在保养时无需更换。

只允许加注 ⇒ 电子备件目录 “ETKA” 中相应的 ATF 自动变速箱油。

应该一同检查行星齿轮箱以及主减速器中的 ATF（自动变速箱油）油位，并相应的进行加注。

1.5 带有®模糊逻辑电路的自动变速箱控制单元 - J217-

换档时刻通过行驶状态与行驶阻力自动确定。

优点：

- 换档经济节能
- 始终保持发动机最大输出功率
- 根据各种不同的行驶状态确定相应的换档时刻
- 换档时刻可以任意改变

1.6 车辆中的控制单元

车辆中所有控制单元的安装位置以及其它有关信息参阅 ⇒ 电路图、故障查寻与安装位置



1.7 “09G 型变速箱”的相关信息

变速箱的结构和功能

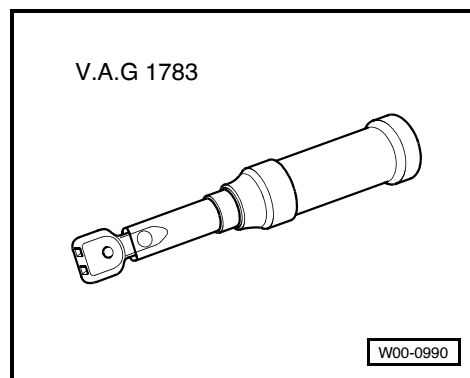
- ◆ ⇒ 多媒体培训：09G 型自动变速箱
- ◆ ⇒ 自学手册 编号：291；09G 型自动变速箱

1.8 工具

本维修手册中用到的专用工具和操作设备将在所有的维修过程中说明，并在“车间装备 / 专用工具”内集中列出。

如果要购买相应的专用工具，与一汽大众销售有限公司售后服务部联系。

拧紧力矩较小的小螺栓可能会影响操作的安全性，因此需要使用 2 - 10 Nm 扭矩扳手 -V.A.G 1783-。



1.9 变速箱

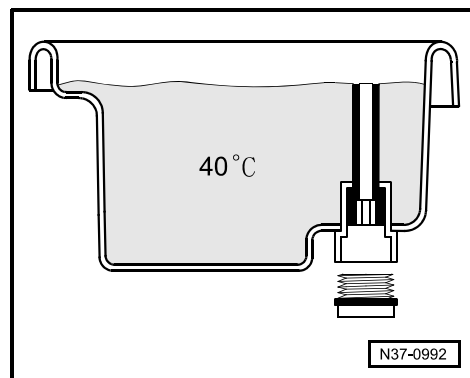
- ◆ 如果变速箱盖板已拆下，或变速箱中没有油的话，不要启动发动机或牵引汽车。
- ◆ 首先彻底清洁连接位置及其周围区域，然后松开螺栓连接。
- ◆ 安装变速箱时应注意发动机与变速箱之间定位销的正确位置。
- ◆ 将拆下的零件放在干净的垫板上并且盖住，以免被弄脏。覆盖时不要使用起毛的抹布，而使用薄膜和纸张！
- ◆ 必须安装干净的零件：只有在安装前才允许从包装中取出配件。
- ◆ 如果维修工作无法立即进行，应该小心地将拆开的部件遮盖或密封起来。
- ◆ 拆下变速箱后，将液力变矩器锁死，以防止脱落。

不带加注管的变速箱

必要时通过下侧的孔来排放或加注 ATF 油。立管的“高度”决定了 ATF 的油位。

排放时将立管拆下。

- ◆ 安装之后检测 ATF 油位，必要时进行添加 ⇒ 38 页。
- ◆ 加注量 ⇒ 5 页





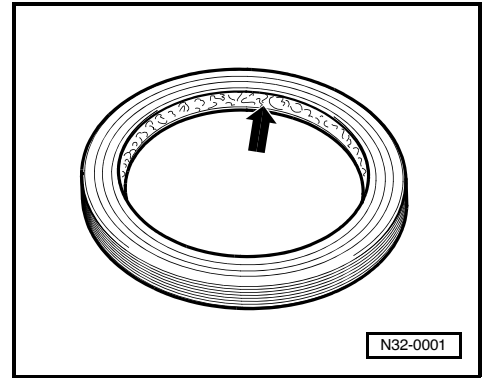
1.10 密封件、油封和机油

- ◆ 原则上应更换圆形密封圈、油封和密封件。
- ◆ 在安装径向轴油封之前，在密封唇之间的空隙中涂抹 密封油脂 -G 052 128- 。
- ◆ 油封的开口侧应指向 ATF 油。
- ◆ 安装后检查 ATF 油位 ⇒ 39 页



当心！

小心处理 ATF 油。对废弃的 ATF 油必须正确处理。牢记：一滴 ATF 油可令 1000 升的饮用水无法饮用。



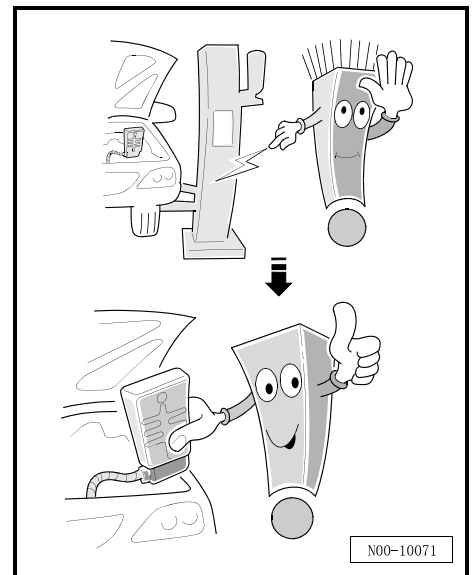
1.11 螺栓、螺母

- ◆ 按对角顺序松开或拧紧用于固定盖罩与壳体的螺栓和螺母。
- ◆ 所给出的拧紧力矩适用于未上油的螺栓和螺母。
- ◆ 如果螺栓及螺纹涂抹了防松剂，在重新安装之前用钢丝刷进行清洁。随后装入涂有防松剂 AMV 185 100 A1 的螺栓。
- ◆ 用丝锥清洁所有自锁螺栓的螺纹孔，清除残留的防松剂。否则当再次拆卸时可能会导致螺栓折断。
- ◆ 每次拆卸之后都要更换自锁螺栓和螺母。

1.12 电气部件

您肯定遇到过在触摸金属物品时受到电击的现象。发生这种现象的原因在于人体内所产生的静电。在触摸变速箱和换档操纵机构的电气部件时，静电可能导致功能故障。

- 在进行与电气部件（例如水管或升降台）相关的工作之前，须先触摸接地物体。不要直接触摸插头触点或“无绝缘保护”的电子零部件。





1.13 引导型故障查询、汽车自诊断和测量技术

在开始维修自动变速箱之前，必须通过 “引导型故障查询” 尽可能准确地查明故障原因。

引导型故障查询 通过使用汽车诊断、测量和信息系统 -VAS 5051B- 来完成 ⇒ 8 页。

车辆自诊断 中的功能可以使您以最简便的方法获知 ATF （自动变速箱油）的温度 ⇒ 8 页。

2 变速箱的标识

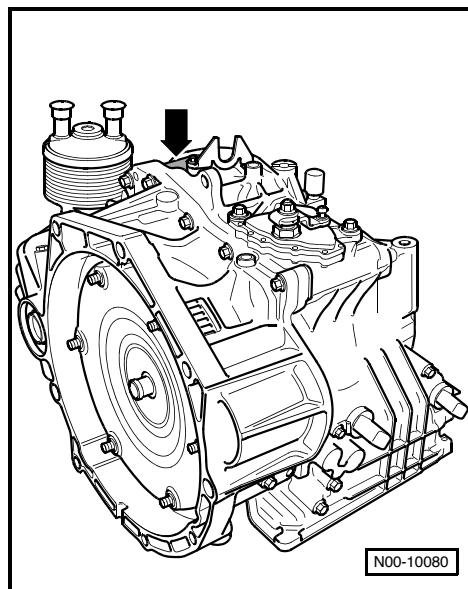
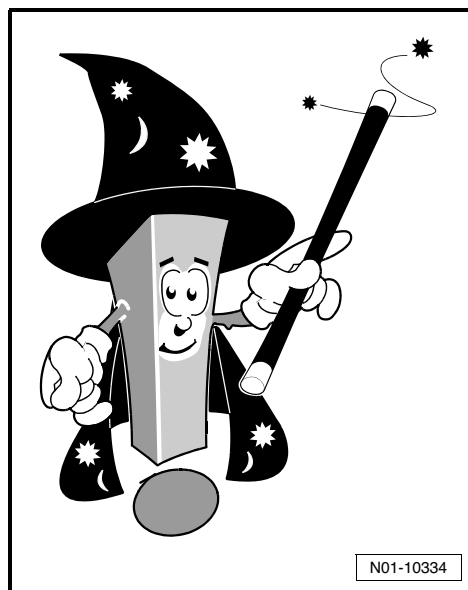
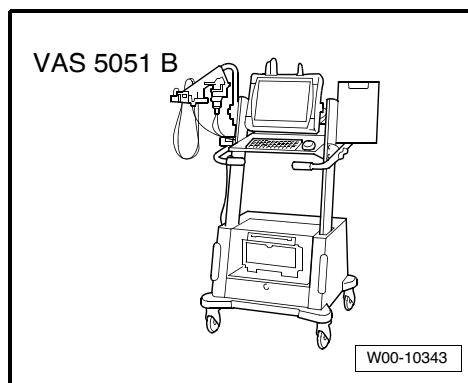
新宝来中 “09G 型 6 档自动变速箱”。

对汽车变速箱的匹配如下：

新宝来 ⇒ 5 页

2.1 变速箱上的标识

型号代码 -箭头- 。

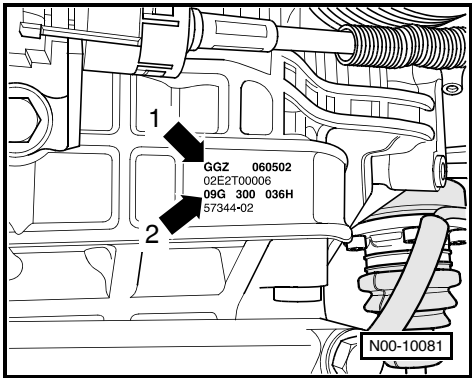


型号代码 - 箭头 1-。

“09G 型 6 档自动变速箱”- 箭头 2-

例如：

KFL	11	04	08
I	I	I	I
型号代码	日	月	制造年份 - 2008-



3 加注量

3.1 行星齿轮箱和主减速器

加注量	“09G 型 6 档自动变速箱”
新加注	约 7.0 升
更换	每 6 万公里检查 ATF 油，必要时更换或添加 ATF 油
变速箱油	ATF 变速箱油可以作为配件购买 ⇒ 电子零件目录 “ETKA” 中的配件编号。

4 型号代码、总成匹配、传动比，新宝来 2008

自动变速箱		“09G 型 6 档自动变速箱”	
变速箱	标识字母	KFL	KCP
	生产 从 日期 到	04. 08	04. 08
匹配	型号	新宝来 2008	新宝来 2008
	发动机	1. 6 1 -74 kW	2. 0 1 -88 kW
传动比	主传动比	3. 867	3. 867
	1. 档	4. 148	4. 148
	2. 档	2. 370	2. 370
	3. 档	1, 556	1, 556
	4. 档	1. 155	1. 155
	5. 档	0. 859	0. 859
	6. 档	0. 686	0. 686
	倒车档	3. 394	3. 394